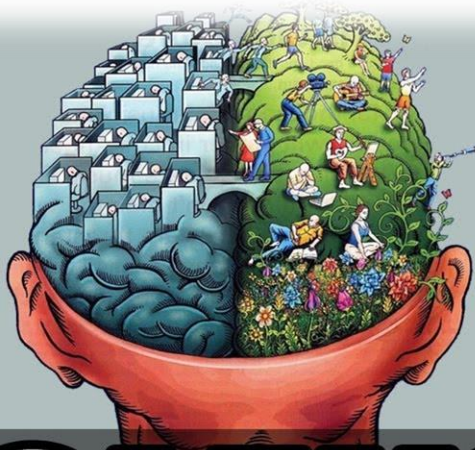


d=b



7=1

DYSLEKSJA

jak to wygląda?

Termin "dysleksja" został utworzony z dwóch greckich słów - morfemu "dys" oznaczającego trudność, niemożność lub brak czegoś oraz słowa "lexicos", którego znaczenie odnosi się do słów. Możemy wyróżnić kilka odmian dysleksji, a poszczególne zaburzenia dyslektyczne mogą występować łącznie lub oddzielnie.

Zaburzenia dyslektyczne:

- dysortografia - trudności w nabywaniu umiejętności poprawnego pisania, może się ona objawiać ciągłym popełnianiem błędów ortograficznych, nawet przy znajomości poszczególnych zasad pisania
- dysgrafia - problemy z prawidłowym pisaniem, które mogą objawiać się niestarannym i nieczytelnym pismem, które jest trudne do odczytania nawet dla samego piszącego
- dysleksja - trudności w czytaniu ze zrozumieniem, technika czytania pozostaje na poziomie elementarnego czytania przy jednoczesnym braku zrozumienia treści.

Objawy sugerujące dysleksję można wykryć już u przedszkolaków, jednak rzetelną diagnozę można postawić dopiero po 10 roku życia.

Pierwsze symptomy powinny zostać wychwycone przez nauczycieli w przedszkolu lub w zerówce. W drugim semestrze klasy zerowej można już dość jednoznacznie zakwalifikować dziecko do tak zwanej grupy ryzyka dysleksji. Powinien to zrobić nauczyciel, terapeuta, pedagog lub logopeda w szkole (lub przedszkolu). Po dziesiątym roku życia dzieci, u których utrzymują się objawy dysleksji, powinny zostać skierowane na badania do Poradni Psychologiczno-Pedagogicznej. Dopiero wtedy można jednoznacznie zdiagnozować dysleksję i dopiero wtedy może być wystawiona odpowiednia opinia.

Dzieci dyslektyczne nie różnią się poziomem inteligencji od swoich rówieśników (często ich inteligencja kształtuje się na poziomie ponadprzeciętnym i wysokim), ale ich podstawowym problemem są trudności w nauce czytania i pisania. Dzieci z dysleksją mają niestaranny charakter pisma, popełniają dużo błędów ortograficznych, w wymowie mylą podobnie brzmiące głoski i zdarzają im się pomyłki w zapisywaniu podobnie wyglądających liter. Pomimo coraz większego poziomu wiedzy na temat dysleksji, nie wszyscy zdają sobie sprawę z tego, że niestaranny charakter pisma lub popełnianie błędów ortograficznych nie musi wynikać z braku wiedzy. Warto sobie uświadomić fakt, że brzydki i nieczytelny charakter pisma nie zawsze jest konsekwencją niestaranności, a niechęć do czytania nie musi wynikać z lenistwa. Dysleksja może być przyczyną trudności w nauce i dlatego dziecko dyslektyczne na ogół charakteryzuje się specyficznymi potrzebami edukacyjnymi. Występujące u dziecka dyslektycznego pewne dysharmonie rozwojowe w wielu przypadkach wynikają z mikrodeficytów rozwojowych, które powodują, że dziecko nie potrafi poradzić sobie z pewnymi zadaniami, z którymi styka się na swojej drodze. W związku z tym często potrzebuje życzliwego wsparcia i zrozumienia, w niektórych przypadkach - specjalistycznej pomocy.

Dysleksja nie jest związane z IQ. Oznacza to, że można mieć bardzo wysokie, średnie lub niskie IQ i być osobą dyslektyczną. Prawidłowa praca mózgu, a tym samym całego ciała, oparta jest na harmonijnej współpracy między obiema półkulami. To właśnie asymetria w ich współdziałaniu oraz zaburzenie funkcjonowania lewej

półkuli jest przyczyną tzw. paradoksów dysleksji - dziecko jest inteligentne, a mimo to ma problemy z nauką. Może mieć słuch absolutny, ale nie przeczyta nut.

Druga strona medalu

Dzięki wzmożonej aktywności prawej półkuli mózgowej można przejawiać wybitne uzdolnienia, mimo trudności z podstawowymi umiejętnościami typu pisanie czy liczenie w pamięci. Te same funkcje mózgu, które odpowiadając za problemy dyslektyków, mogą być źródłem wielu pozytywnych cech. Przykładowe z nich to: duża wrażliwość (tzw. inteligencja emocjonalna), ciekawość i intuicja, błyskotliwość, inteligencja, elokwentność, kreatywność, umiejętność przetwarzania doznań percepcji, polisensoryzm (wykorzystywanie wszystkich zmysłów w postrzeganiu).

Zdolności wynikające z dobrej pracy prawej półkuli mózgowej (np. słuch muzyczny, zdolności plastyczne i twórcze) mogą być sporą pociechą dla dzieci z problemami w czytaniu i pisaniu. Zwłaszcza, że w przyszłości te pielęgnowane talenty (wsparte ćwiczeniami obu półkul) mają szansę zaowocować udaną karierą zawodową i być źródłem sukcesów i zadowolenia. Wielu dyslektyków wykazuje predyspozycje do wykonywania zawodów takich jak: aktorstwo, projektowanie, tworzenie muzyki, ponieważ odbiera świat sensorycznie i uczy się głównie manualnie i wizualnie.

Wyjątkowość dyslektyków

- Funkcje umysłowe powodujące dysleksję, mogą stać się źródłem nieprzeciętnych zdolności i talentów o ile nie zostaną stłumione w okresie rozwoju przez najbliższe otoczenie.
- Osoby dyslektyczne charakteryzują się większą wrażliwością na otoczenie i ponadprzeciętną ciekawością.
- Dzięki temu, że myślą obrazami, a nie słowami, rozwijają swoją kreatywność i wyobraźnię.
- Odznaczają się świetną intuicją i przenikliwością.
- W procesie spostrzegania wykorzystują wszystkie zmysły, co pozwala im na lepsze poznanie rzeczy i dokładniejszą analizę sytuacji.

Określenie trudności

Na określenie trudności w czytaniu lub/i pisaniu stosuje się najczęściej dwie lub trzy nazwy. Ponieważ jednak zaburzenia te najczęściej występują łącznie, więc zazwyczaj stosuje się jeden termin. Tym terminem najczęściej jest "dysleksja", ewentualnie "dziecko z dysleksją". Takie określenie wskazuje na występowanie pewnych trudności w nauce czytania lub/i pisania, ale nie precyzuje dokładnie rodzaju i charakteru trudności.

Typy dysleksji:

- dysleksja typu wzrokowego - występowanie zaburzeń percepcji i pamięci wzrokowej
- dysleksja typu słuchowego - zaburzenia percepcji słuchowej, które często są powiązane z zaburzeniami językowymi
- dysleksja integracyjna - rozwój funkcji percepcyjnych jest adekwatny do wieku jednostki, ale występują zaburzenia w integracji bodźców napływających z poszczególnych zmysłów

Charakterystyczne dla dysleksji objawy, które można zauważyć w poszczególnych etapach rozwoju dziecka:

Warto pamiętać o tym, że stwierdzenie jednego charakterystycznego symptomu nie świadczy jeszcze o tym, że dziecko posiada zaburzenia dyslektyczne.

Wiek niemowlęcy:

- opóźnienia w rozwoju ruchowym - opóźnienia w raczkowaniu, chodzeniu, trudności z utrzymywaniem równowagi
- niska sprawność ruchowa, objawiająca się małą zręcznością i nieporadnością
- zaburzenia w rozwoju mowy - opóźnione wypowiedzenie pierwszych słów, problemy ze składaniem zdań
- długi okres utrzymywania się pierwotnych odruchów wrodzonych

Wczesny wiek przedszkolny (3 - 5 rok życia):

- opóźnienia w rozwoju ruchowym - dziecko charakteryzuje się niską sprawnością ruchową (zwłaszcza rąk), ma trudności w bieganiu, utrzymywaniu równowagi, nie potrafi zapinać guzików
- zaburzenia w koordynacji wzrokowo - ruchowej
- opóźnienia w rozwoju mowy
- trudności w postrzeganiu wzrokowym i zaburzenia pamięci wzrokowej

Późny wiek przedszkolny (6 - 7 rok życia):

- zaburzenia w rozwoju mowy
- nieprawidłowa wymowa - np. przekręcanie wyrazów, przestawianie głosek w słowach, błędy gramatyczne
- niska sprawność ruchowa, która można zaobserwować podczas zabaw, rysowania itp.
- niska koordynacja ruchowa
- problemy z różnicowaniem głosek o podobnym charakterze fonetycznym
- trudności z wydzielaniem sylab
- trudności w rysowaniu, które mogą przejawiać się nieumiejętnością w odwzorowywaniu figur i wzorów
- utrzymująca się oburęczność i wynikająca z niej skłonność do mylenia prawej i lewej ręki
- opóźniona orientacja w schemacie ciała
- trudności w czytaniu, nawet przy prawidłowym rozwoju umysłowym i właściwej opiece pedagogicznej
- trudności w pisaniu - np. mylenie liter, które są do siebie podobne pod względem kształtu, popełnianie błędów ortograficznych
- trudności z pamięcią

- nieumiejętność selekcjonowania poszczególnych elementów z określonej całości
- problemy z orientacją czasową - np. dziecko nie wie, która jest godzina, jaki dzień i jaka pora roku

Wiek wczesnoszkolny (I - III klasa szkoły podstawowej):

- utrzymywanie się i pogłębianie trudności, które występowały we wcześniejszych latach życia
- niska sprawność ruchowa - np. dziecko nie opanowało umiejętności jeżdżenia na rowerze, łyżwach, nartach
- zaburzenia w koordynacji rąk i oczu
- kłopoty z pamięcią - np. dziecko nie potrafi się nauczyć tabliczki mnożenia
- mylenie poszczególnych liter
- przestawianie, opuszczanie lub dodawanie liter lub sylab
- kłopoty z pisaniem
- brzydkie, nieczytelne pismo
- trudności z rysowaniem

Starszy wiek szkolny (powyżej IV klasy szkoły podstawowej oraz szkoła średnia):

- zmniejszające się lub zanikające trudności w czytaniu
- ograniczenie trudności w pisaniu do nieczytelnego pisma i nagminnego popełniania błędów ortograficznych
- pojawienie się trudności w nauce pozostałych przedmiotów
- utrudnienia w nauce języków obcych

Przebieg diagnozy psychologiczno-pedagogicznej, określającej przyczyny trudności w nauce:

- analiza skierowania, które wystosowała szkoła
- rozmowa z rodzicami
- rozmowa z dzieckiem
- ocena sprawności intelektualnej,
- wykluczenie organicznych przyczyn trudności w nauce,
- badanie analizatora wzrokowego i pamięci wzrokowej,
- określenie poziomu pamięci słuchowej, spostrzegawczości słuchowej,
- badanie słuchu fonetycznego
- badanie funkcji kinestetyczno-ruchowych i typu lateralizacji,
- analiza wypowiedzi pisemnych ucznia, które są pisane w poradni
- przeprowadzanie sprawdzianów ortograficznych i na ich podstawie określanie znajomości przez ucznia zasad ortografii
- ocena poziomu graficznego pisma
- określenie szybkości i tempa czytania.

W przypadku rozpoznania u dziecka dysleksji konieczne jest rozpoczęcie odpowiedniej terapii, która zazwyczaj jest oddziaływaniem długofalowym. Czynniki wpływające na jej wynik to:

- poziom rozwoju umysłowego
- stopień umiejętności radzenia sobie z określonymi trudnościami
- wiek - im dziecko jest młodsze, tym szybciej można usprawnić zaburzone funkcje
- zakres i poziom zaburzeń - w przypadku mniejszego zakresu zaburzeń rokowania są dużo lepsze
- głębokość zaburzeń - jeżeli zaburzenia są głębokie, to terapia może być długotrwała

- stan psychiczny - np. nadpobudliwość psychomotoryczna może utrudniać działania terapeutyczne
- współdziałanie z rodzicami
- zrozumienie ze strony nauczyciela szkolnego, który powinien zindywidualizować pracę z dzieckiem dyslektycznym i wysuwać wymagania adekwatne do jego umiejętności

Odpowiednio przeprowadzana terapia pedagogiczna powinna wywoływać w uczniu pozytywne odczucia. Podczas terapii nie powinno się porównywać poszczególnych uczniów, gdyż to nie zmotywuje ich do dalszej pracy, ale może zakłócić ich rozwój emocjonalno-społeczny. Wynika to z tego, że dzieci z zaburzeniami dyslektycznymi silniej, niż ich rówieśnicy przeżywają wszelkie niepowodzenia. Zatem terapia pedagogiczna powinna różnić się od korepetycji czy douczania - powinna być bardzo wszechstronna i oddziaływać na możliwie najwięcej zmysłów i emocji. Do właściwych oddziaływań terapeutycznych zalicza się między innymi:

- usprawnianie zaburzonych funkcji, które są odpowiedzialne za opanowywanie umiejętności czytania i pisanania
- działania doskonalące technikę czytania i pisanania
- działania uspokajające i jednocześnie aktywizujące ucznia do nauki